

# SUBÜ

9 th 2024 Direction

# 冠婚葬祭

*Ceremonial occasions*

石油王



王室デザイン  
luxury



# ハレモケモ

日本の伝統的な生活様式として、晴れと褻（ハレとケ）がある

**ハレ** は冠婚葬祭時に行く衣装的な役割が多く、意匠の意味や細部まで歴史があり、形式が決まっている場合がある。履き物で言えば、革靴だけでも内羽や色など細かなルールが存在している。

**ケ** は日常的な場面を表し、現代で言えば、洗いやすいなど機能重視し、形式などは無い。

意識でいえば、見せると見せないだ。現代社会の装いは、この2つの混合が、個性を表す際のポイントになる。

くずして、外して、などはそういうことだろう。

細分化していくと、ファッションとしてカテゴライズされたアウトドアやパンク・グランジも、

場面や立場、人々などでハレとケは存在している。これは国会議員がタキシードで SUBU を履いて欲しい、などという事ではなく、

オシャレは足元から。という言葉があるように、足元だけでもハレの SUBU とケの SUBU。

2024FWSUBU は、ハレモケモ履ける SUBU を発表します。

朝のゴミ出しに内羽の革靴を履くのは誰もが苦痛だが、ハレの SUBU を履くのは最高の瞬間になるだろう。

Traditionally, the Japanese lifestyles have two sides: ceremonial and mundane (hare and ke).

**Hare** often refers to outfits worn to ceremonial occasions, with designs full of meaning, historically significant details and a fixed form.

When it comes to footwear, the detailed rules extend to leather boots – for example, shoe quarter hems or color.

**Ke** represents everyday situations – in the modern world, it means easy-to-wash functional wear and no specific form.

In common understanding, it is what we show others and what we don't.

In the clothing used by today's society, the mix of the two aesthetics is what expresses the personal style.

That's probably why we distort or remove certain elements.

To break it down further, even outdoor, punk or grunge, which are categorized as fashion, can consist of both hare and ke depending on the place, position and person.

It is not to say that we would want a member of Parliament to wear SUBU with their tuxedo.

But, the trendiness starts at the feet. Therefore, there can be both ceremonial (hare) SUBU and everyday (ke) SUBU.

For 2024FW SUBU collection, we present haremokemo SUBU for wearing both hare and ke.









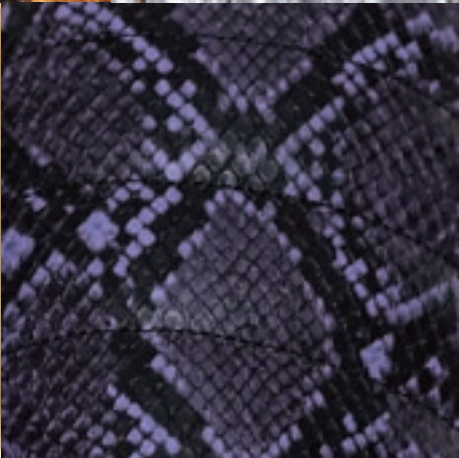
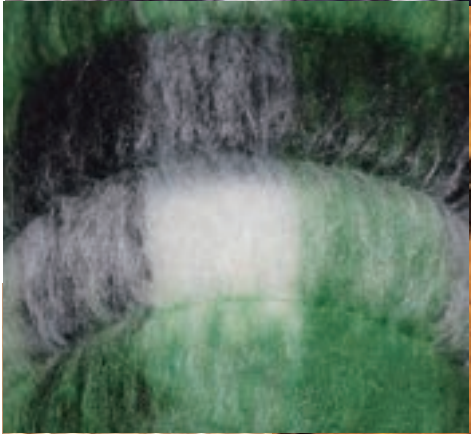
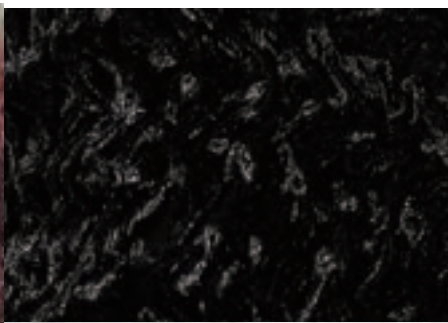
はれもけも  
HAREMOKEMO  
ハレモケモ

SUBU



ハレモケモ HAREMOKEMO はれもけも









HARÉMOMÉMO







ハレモケモ HAREMOKEMO はれもけも



